

**КОМИТЕТ ИМУЩЕСТВЕННЫХ ОТНОШЕНИЙ
АДМИНИСТРАЦИИ ПЕРМСКОГО МУНИЦИПАЛЬНОГО РАЙОНА**

РАСПОРЯЖЕНИЕ

15.02.2022

№ 556

**Об установлении публичного
сервитута на часть земельного
участка**

В соответствии со ст. 23, гл. V.7 Земельного кодекса Российской Федерации, Федеральным законом от 25.10.2001 № 137-ФЗ «О введении в действие Земельного кодекса Российской Федерации», пп. 3.7.5 п. 3.7 разд. 3 Положения о комитете имущественных отношений администрации Пермского муниципального района, утвержденного решением Земского Собрания Пермского муниципального района Пермского края от 22.12.2016 № 178, на основании ходатайства открытого акционерного общества «Межрегиональная распределительная сетевая компания Урала» (ИНН 6671163413, ОГРН 1056604000970) (далее - ОАО «МРСК Урала») от 12.12.2021 № 10768:

1. Установить в интересах ОАО «МРСК Урала» публичный сервитут общей площадью 474 кв.м на часть следующих земельных участков:

- с кадастровым номером 59:32:5340001:831, расположенный по адресу: Пермский край, Пермский район, Платошинское с/п, с. Платошино;
- с кадастровым номером 59:32:5340001:829, расположенный по адресу: Пермский край, Пермский район, Платошинское с/п, с. Платошино;
- с кадастровым номером 59:32:5340001:827, расположенный по адресу: Пермский край, Пермский район, Платошинское с/п, с. Платошино.

Цель: Для подключения (технологического присоединения) к сетям инженерно-технического обеспечения: «Строительство ВЛ 0,4 кВ с установкой ПУ для электроснабжения села Платошино (4500064621) (4500064622)».

Срок: 49 лет.

2. Утвердить границы публичного сервитута земельных участков, указанных в п. 1 настоящего распоряжения, согласно прилагаемой схеме расположения границ публичного сервитута.

3. Срок, в течение которого использование указанных в п. 1 настоящего распоряжения земельных участков в соответствии с их разрешенным использованием будет невозможно или существенно затруднено в связи с осуществлением сервитута – не позднее чем 3 (три) месяца после завершения

строительства.

4. Порядок установления зон с особыми условиями использования территорий и содержание ограничений прав на земельные участки в границах таких зон установлен Постановлением Правительства РФ от 24.02.2009 № 160 «О порядке установления охранных зон объектов электросетевого хозяйства и особых условий использования земельных участков, расположенных в границах таких зон».

5. Плата за публичный сервитут устанавливается в соответствии с Федеральным законом от 29.07.1998 № 135-ФЗ (ред. от 31.07.2020) «Об оценочной деятельности в Российской Федерации» и методическими рекомендациями, утверждёнными приказом Минэкономразвития России от 04.06.2019 № 321.

6. Комитету имущественных отношений администрации Пермского муниципального района в течение 5 рабочих дней со дня подписания настоящего распоряжения:

6.1. Направить настоящее распоряжение правообладателям земельных участков, указанных в п. 1 распоряжения;

6.2. Направить настоящее распоряжение в Управление Федеральной службы государственной регистрации, кадастра и картографии по Пермскому краю;

6.3. Направить настоящее распоряжение в ОАО «МРСК Урала», а также сведения о лицах, являющихся правообладателями земельных участков, сведения о лицах, подавших заявления об учете их прав (обременений прав) на земельные участки, способах связи с ними, копии документов, подтверждающих права указанных лиц на земельные участки;

6.4. Направить в администрацию Платошинского сельского поселения настоящее распоряжение для опубликования в порядке, установленном для официального опубликования (обнародования) муниципальных правовых актов уставом поселения.

7. Разместить настоящее распоряжение на сайте Пермского муниципального района www.permraion.ru.

8. Настоящее распоряжение вступает в силу со дня его подписания.

9. Контроль исполнения распоряжения оставляю за собой.

И.о. председателя комитета

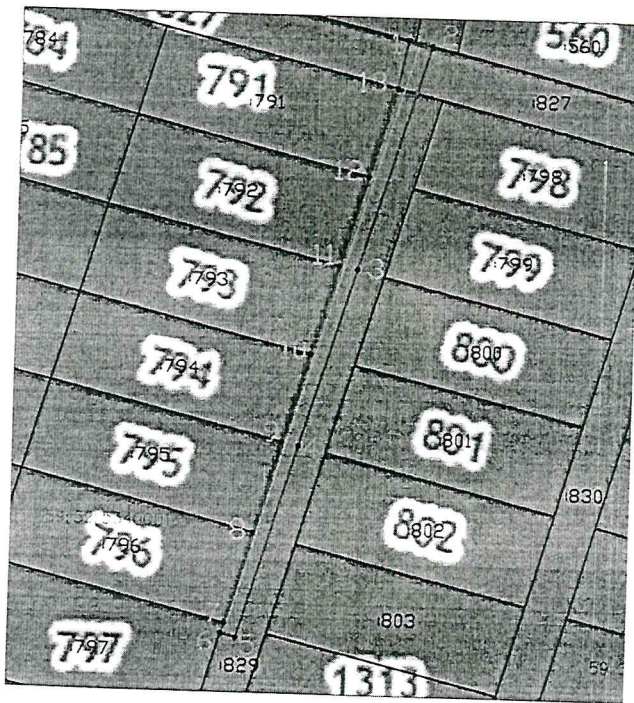


М.В. Королева

Приложение № 1
к распоряжению
комитета имущественных
отношений администрации
Пермского муниципального района
от 15.02.2022 № 556

Схема расположения границ публичного сервитута

Объект: "Трансформаторная подстанция 0,4 кВ с установкой ПУ для электроснабжения дома Партшанин (45.3064821, 56.00048822)".
 Местоположение: Пермский край, Пермский муниципальный район, с/п. Партшанское и Партшанское
 Площадь земель или части земельного участка, кв. м.: 474
 Категория земель/земли населенных пунктов
 Вид разрешенного использования: -



- Используемые условные знаки и обозначения:
- Обозначение характерной точки границ
 - Границы публичного сервитута
 - Граница земельного участка, сведения о которой содержатся в ЕГРН
 - 22 Обозначение кадастрового номера земельного участка
 - Граница кадастрового квартала
 - 44 Обозначение кадастрового квартала
 - Практическое местоположение инженерного сооружения

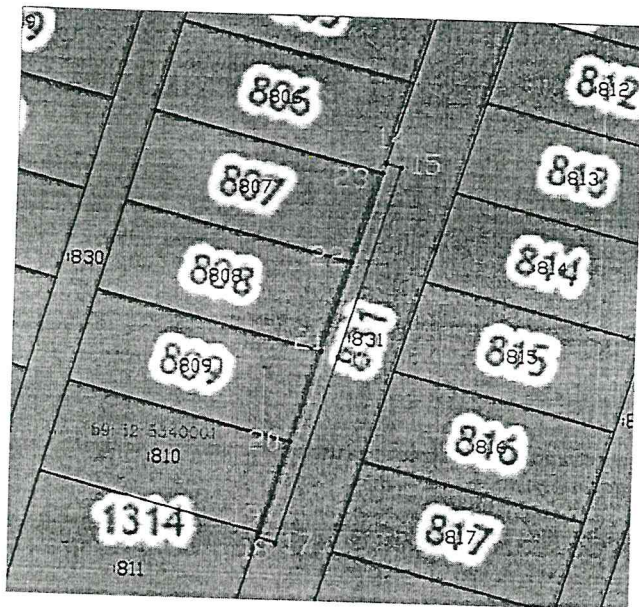
Масштаб: 1:1000

Каталог координат (Система координат МСК-59, 2 зона)				
Обозначение характерных точек границ	Координаты		Метод определения координат и средняя квадратическая погрешность	Площадь, кв.м.
	X	Y		
1	475820,73	2247640,02	Метод спутниковых геодезических измерений (определений) 0,1	294
2	475819,80	2247643,79		
3	475782,37	2247632,68		
4	475752,62	2247623,92		
5	475720,92	2247614,63		
6	475721,63	2247612,20		
7	475723,33	2247612,69		
8	475738,25	2247616,99		
9	475753,21	2247621,29		
10	475768,06	2247625,56		
11	475782,94	2247629,85		
12	475797,97	2247634,17		
13	475812,73	2247638,42		
1	475820,73	2247640,02		

Приложение № 2
к распоряжению
комитета имущественных
отношений администрации
Пермского муниципального района
от 15.02.2022 № 556

Схема расположения граници публичного сервитута

Объект: "Строительный ВЛ 0,4 кВ с установкой ПУ для электроснабжения села Платовщина (4506054601 4506054622)"
 Местоположение: Пермский край, Пермский муниципальный район, с/п. Платовщинское, с. Платовщина
 Площадь земель или доли земельного участка, кв.м: 474
 Категория земель: земли населённых пунктов
 Вид разрешенного использования: -



- Легенда условных знаков и обозначений
- Обозначение характерной точки границы
 - Граница публичного сервитута
 - Граница земельного участка, сведения о котором содержится в ЕГРН
 - 122 Обозначение кадастрового номера земельного участка
 - Граница кадастрового квартала
 - 59:28:0440101 Обозначение кадастрового квартала
 - Практичное местоположение инженерного сооружения

Масштаб 1:1000

Каталог координат (Система координат МСК-59, 2 зона)				
Обозначение характерных точек граници	Координаты		Метод определения координат и средняя квадратическая погрешность	Площадь, кв.м.
	X	Y		
14	475762,70	2247719,19	Метод спутниковых геодезических измерений (определений) 0,1	180
15	475761,98	2247721,61		
16	475730,56	2247712,28		
17	475700,04	2247703,02		
18	475700,89	2247700,19		
19	475701,74	2247700,45		
20	475716,58	2247705,02		
21	475731,49	2247709,59		
22	475746,26	2247714,13		
23	475761,08	2247718,69		
14	475762,70	2247719,19		